

# Træk af Gjesings historie (6)

Af Poul Højbak

I dette nummer vil vi beskæftige os med almene boliger i Gjesingområdet med speciel fokus på Gjesingparken på Ulvevej. Afdelingens blad *Ulvehyl* har eksisteret praktisk talt lige så længe som bebyggelsen, og vi er gået på opdagelse i de gamle numre for at kaste lys over Afdelingens historie.

## Almene boliger, hvad er det?

Alment byggeri har tidligere heddet almennyttigt byggeri, og det er det samme som socialt byggeri. Det drejer sig om boligbyggeri af selskaber eller foreninger, der er godkendt til at udøve almen boligvirksomhed. Målet er at sikre boliger for især mindrebedemlede eller børmerige familier, pensionister o. a.

Nyt alment byggeri finansieres gennem Boligselskabernes Landsbyggefond ved bidrag fra kommunerne og ved alm. realkreditlån for hvilke stat og kommuner stiller garanti.

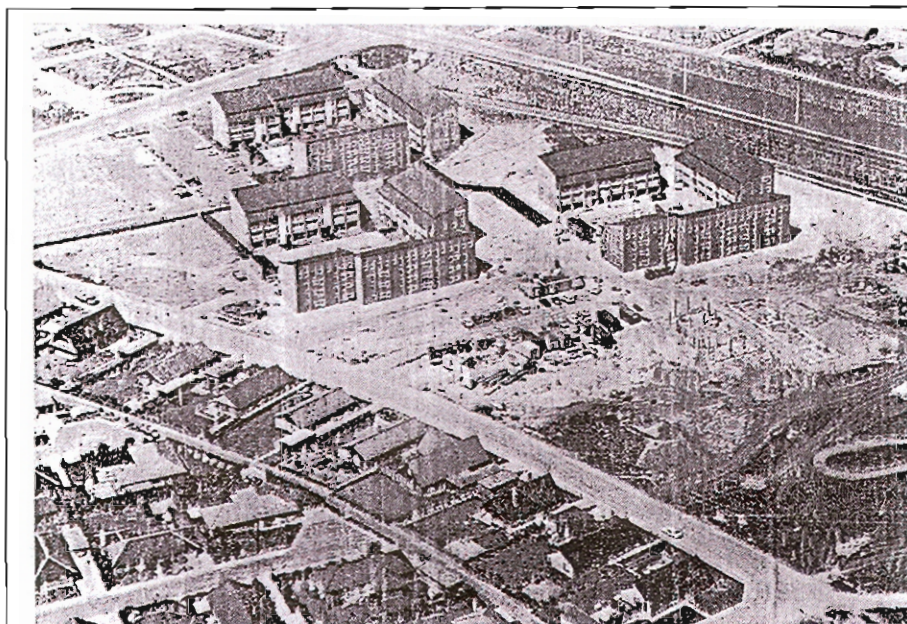
Boliglovgivningen indeholder begrænsning af det samlede årlige almene byggeri. Lovgivningen siger endvidere, at lejeforhøjelser i ældre alment byggeri skal danne grundlag for nyt alment byggeri.

## Alment byggeri i Gjesingområdet

I Årene 1976 til 1987 foregik et omfattende byggeri af almene boliger i Gjesingområdet, nemlig i alt 1232 lejligheder.

Opførelsen af *Gjesingparken* på Ulvevej (EAB/DAB, 284 boliger) påbegyndtes i 1976. Samtidig opførtes *Mølleparkvej* (AB afd. 21, 89 boliger).

1979 begyndte man byggeriet på *Thulevej* (Ungdomsbo afd. 21, 218



Luftfoto fra juni 1978. Her kan man se, at gård 4 og 5 endnu ikke er opført. Ligeledes mangler beboerhuset, ejendomskontoret med værkstedsbygninger og materialgården.

boliger) samt *Rønnebærhaven* på Slåenvej (' 32 afd. 9, 41 boliger).

1982 realiseredes *Blåbjergparken* (' 32 afd. 12, 182 boliger) samt *Polarparken* (EAB/DAB, 246 boliger), begge beliggende i Gjesing Nord.

I henholdsvis 1984 og 1987 begyndte AB byggeriet af først *Møllegårdsvej* (afd. 24, 24 boliger), og dernæst *Umanakparken* i Gjesing Nord (afd. 25, 148 boliger).

## Esbjerg almennyttige Boligselskab (EAB) og Gjesingparken

Esbjerg almennyttige Boligselskab (EAB) stiftedes i 1944 af en række politikere. Siden dengang har selskabet bygget mere end 2300 boliger mv., heraf 530 i Gjesingområdet.

Gjesingparken administreres af EAB (DAB), men har som alle almene boligselskaber sin egen demokratisk valgte afdelingsbestyrelse med ret vide beføjelser. De fleste beboeraktiviteter

Gjesings historie 1-24

TRÆK AF  
GJESINGS  
HISTORIE

har sit udspring i afdelingsbestyrelsen.

DAB udfører det praktiske arbejde, kommer med forslag

Afdelingsbestyrelsen kontrollerer og beslutter

Funktionærer og inspektør sagsbehandler og rådgiver

Illustration fra Ulvehyl nr. 41, 1983

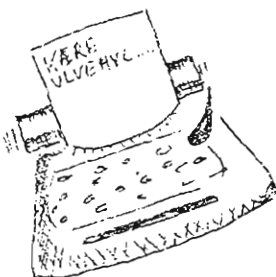
Gjesingparken består som bekendt i dag af 5 trelængede gårde med i alt 284 lejligheder fra 42 til 110 m<sup>2</sup>. Huslejen var dengang for en 3 værelses lejlighed på 99 m<sup>2</sup>: 1.907 kr. og for en 1 værelses på 42 m<sup>2</sup>: 1.076 kr.

## Ulvehyl fødes

En skrivelse rundsendt i begyndelsen af 1978 indeholdt en opfordring til at starte et beboerblad samt en konkurrence om, hvad bladet skulle hedde. Vindernavnet blev "Ulvehyl" og ophavsmanden belønnedes med en halv flaske snaps.

Redaktionen kom til at bestå af Børge Thomsen og Palle Johansen. Sidstnævnte har været med gennem alle årene. Fra og med Ulvehyl nr. 3, 1980 har Palle Johansen været ansvarshavende redaktør. (Min lommeregner fortæller mig, at han så har 20 års jubilæum i foråret 2000. - Godt kørt!).

## Opfordring til at bruge bladet



Skrivelsen indeholdt også en opfordring til beboerne om at komme med indlæg til bladet.

Denne opfordring blev ikke altid modtaget med større lydhørhed. Det har i hele bladets levetid væ-

ret et hovedproblem, at der har været forholdsvis få aktive og mange passive - en situation der nok ikke er meget forskellig fra det omgivende samfund.



Ulvehyl nr. 41 1983: "Må jeg høre Deres mening, frue? De ligner et bredt udsnit af vor læserskare...."

## Elly og Palle Johansen

Af Ulvehyl nr. 1, 1978 fremgår det, at den første formand for afdelingsbestyrelsen var Børge Thomsen. Palle Johansen var næstformand.

I et såkaldt fritidsudvalg figurerede bl. a. vor nuværende formand for afdelingsbestyrelsen Elly Johansen. I Bladet fra feb./marts 1980 er Elly anført som konstitueret formand for afdelingsbestyrelsen, mens Palle Johansen er skiftet til kontaktsmand for fritidsudvalget.

Fra og med Bladets nr. 7, juni 1980, står Elly Johansen som formand for afdelingsbestyrelsen. Dette har hun været siden og har altså ligesom ægtemanden redaktør Palle jubilæum i år 2000 - Flot!

## Ulvehyl som beboerorgan



"Så hyler ulven igen!"

Sådan har det lydt flere gange efter ufrivillig pause i udgivelsen af bladet.

På forsiden af Ulvehyl nr. 3, 1980 stod følgende: "Dette blad blev engang offentligt erklæret afgået ved bladdøden, men miraklernes tid er ikke forbi - bladet er friskt igen efter 1 ½ års hvile".

Flere gange i sin levetid har Ulvehyl været ved at gå ind på grund af mangel på medvirken fra bebo-

erne. Hver gang har man dog klarret skærene.



Ulvehyl nr. 27, 1982. Tegningens ophavsmand er en vis herre ved navn Palle.

Bladets redaktionelle holdning fremgår af en lille artikel fra nr. 3, 1980:

"Dette blad er et forsøg på at skabe en aktiv og aktiviserende debat i Gjesingparken. Om hvad, vil nogen sige? Om alt, er vort svar. For at bruge en misbrugt flokskel: om nærmiljø og nærdemokrati. Og kan man ikke putte meget ind under så store ord?

Ved nærlæsning af bladet vil du måske studse og tænke: Torden-skjolds soldater. Og det er da rigtigt, at navnene går igen og igen. Det er ikke i vor interesse - tværtimod. Bl. a. med Ulvehyl håber vi, at nogen snart vil studse og sige: En folkehær."

Underskrevet: Palle



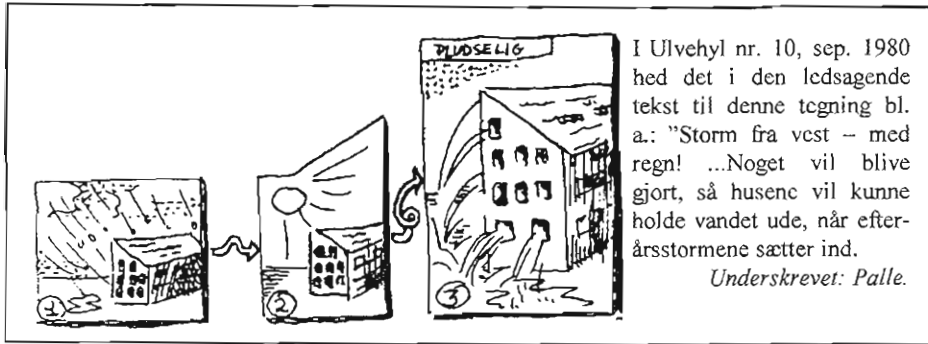
I Ulvehyl nr. 41 fra 1983 (200-året for Grundtvigs fødsel) hed det: "Jeg er sikker på at det ville have glædet den gamle, hvis

folkets røst blev opladt i Gjesingparken

## Byggesjusk

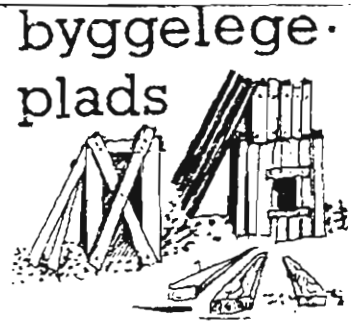
Af den tidligere nævnte skrivelse fra 1978 fremgår det, at der på det stiftende beboermøde i december 1977 blev behandlet problemer med byggeriet, nemlig vandskader og træk. Arkitekten var til stede ved mødet.

Gjesings historie 1-24.  
Ulvehyl - Gjes TRÆK AF  
GJESINGS  
HISTORIE



I Ulvehyl nr. 10, sep. 1980 hed det i den ledsagende tekst til denne tegning bl. a.: "Storm fra vest - med regn! ...Noget vil blive gjort, så husene vil kunne holde vandet ude, når efterårsstormene sætter ind.

Underskrevet: Palle.



På et senere afholdt møde blev der gjort rede for, hvad der skulle gøres ved sagen. Det blev lovet, at reparationerne ville blive udført så hurtigt som muligt og uden udgifter for beboerne.

Dette viste sig dog at være en hårdnakket sag. I Ulvehyl nr. 56 fra februar 1985 omtales det, at fugten igen er trængt igennem væggene. Der har været problemer med at placere ansvaret (og regningen).

## Lokaliteterne i begyndelsen

Afdelingens første fælleslokale har været i opgang 10. Beboerne har kunnet låne nøgle til rummet. Der har været en vaskekælder som senere på året (1978) blev afløst af fællesvaskeriet beliggende samme sted som nu. Varmemesteren (som han kaldtes dengang) har brugt de nuværende cykelskure til materialer indtil den centrale materialegård blev færdig sidst på året.

## Benyttelse af fællesrummene.

### Fritidsudvalg

På beboermødet i maj 1978 gjorde Palle Johansen opmærksom på de utallige muligheder, der er for udnyttelse af fællesrummene, fx dart, billard, kortspil o. m. a. Oplægget mundede ud i nedsættelse af det ovenfor nævnte fritidsudvalg. Det første arrangerede arrangement var en dameaften.

## Beboeraktiviteter gennem tiderne

Beboerhuset og de forskellige fællesrum har gennem årene været brugt til beboeraftener med for-

skelligt indhold, fx lysbilleder - samt til beboerfester.

Det har været fast tradition at holde juletræ og fastelavn samt udendørs Sct. Hansbål især for børn.

Der har været eksperimenteret med gårdfester, hvor de enkelte gårde har holdt fest hver for sig. Desuden har der været forsøg med legestue.



Dartklubben har været aktiv i ca. 20 år, men er nu gået ind.

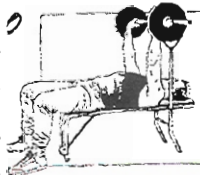


GJESINGPARKENS FOTOKLUB

Af andre beboeraktiviteter kan nævnes billard og bordtennis, fotoklub, banko og hobbyværksted.

## Styrketræning

I Ulvehyl, oktober 1996 meddelte en gruppe unge mennesker, at der er indrettet et aktivitetsrum, der kan bruges af alle beboere. Kontaktmand: Kevin Nielsen.



I Løbet af 1990 oprettedes en ældreklub, som stadig er velfungerende.

## Udendørs aktiviteter

Der har været byggelegeplads for børn. Denne blev planlagt på et beboermøde 28. Oktober 1981 men er for længst ophørt at eksistere.

På samme møde blev nedsat en

arbejdsgruppe til etablering af Haveforeningen, som har benyttet de arealer, der nu er bebygget af børneinstitutionen og plejehjemmet Gjesing Midtby.

Derimod er der stadig gang i bænkerne for tennis, hockey, petanque og fodbold samt i kælkebakken.

## Tordenskjolds soldater

Som det nok fremgår af denne artikel, har beboeraktiviteterne i Gjesingparken været opretholdt af forholdsvis få.

Der er grund til at fremhæve den vedholdende energi, som især Elly og Palle Johansen har lagt i sagen gennem alle årene.

Uden fællesskabsfølelse mellem beboerne vil der nemt opstå destruktive tendenser, vold og hærværk, som man ser det i andre bebyggelser i landet.

I øjeblikket er der mange fremmedsprogede i Gjesingparken, og der har været forskellige forslag til at inddrage disse i fællesskabet. Dette er nok en af fremtidens mest presserende opgaver for de, der har lyst og vilje til at gøre noget.



Elly og Palle Johansen svinger sig til en beboerfest, ca. 1978.

Gjesings historie 1-24

TRÆK AF  
GJESINGS  
HISTORIE